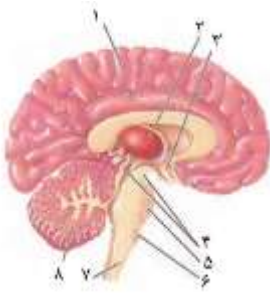


نام و نام خانوادگی: .....  
 مقطع و رشته: یازدهم تجربی  
 نام پدر: .....  
 شماره داوطلب: .....  
 تعداد صفحه سؤال: ۳ صفحه

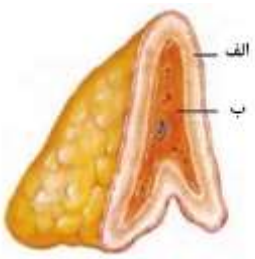
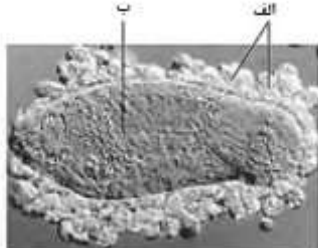
جمهوری اسلامی ایران  
 اداره ی کل آموزش و پرورش شهر تهران  
 اداره ی آموزش و پرورش شهر تهران منطقه ۲ تهران  
 دبیرستان غیردولتی پسرانه سرای دانش (واحد حافظ)  
 آزمون پایان ترم نوبت اول سال تحصیلی ۹۸-۱۳۹۷

نام درس: زیست شناسی  
 نام دبیر: حمیدرضا زارعی  
 تاریخ امتحان: ۱۰ / ۱۰ / ۱۳۹۷  
 ساعت امتحان: ۳۰: ۰۸ صبح  
 مدت امتحان: ۸۰ دقیقه

محل مهر و امضاء مدیر		نمره به عدد:	نمره به حروف:
		نمره به عدد:	نمره به حروف:
نام دبیر:		تاریخ و امضاء:	نام دبیر:
		تاریخ و امضاء:	نام دبیر:
ردیف	سؤالات	نام	نمره
۱	<p>درست یا نادرست بودن عبارت‌های زیر را بدون ذکر دلیل بنویسید.</p> <p>(الف) کار ماهیچه‌ی قلب مانند کار ماهیچه‌ی اسکلتی توسط دستگاه عصبی محیطی کنترل می‌شود.</p> <p>(ب) هر جانوری که ستون مهره دارد دارای طناب عصبی پشتی نیز می‌باشد.</p> <p>(ج) الکل کاهش دهنده‌ی فعالیت‌های بدنی می‌باشد و بر فعالیت انواعی از ناقل‌های عصبی اثر دارد.</p> <p>(د) قرنیه در تشکیل خارجی‌ترین لایه چشم شرکت می‌کند و مواد غذایی و اکسیژن آن از زلالیه تأمین می‌شود.</p> <p>(ن) یاخته‌های تاژکدار هم در بخش حلزونی و هم در بخش دهلیزی ساختار گوش مشاهده می‌شوند.</p> <p>(و) استخوان نازک نی همانند استخوان درشت نی در ناحیه‌ی زانو با استخوان ران مفصل تشکیل می‌دهند.</p> <p>(ه) یاخته‌های عصبی می‌توانند هم پیک کوتاه بُرد و هم پیک دور بُرد ترشح کنند.</p> <p>(ی) در دیابت نوع II که از سن حدود چهل سالگی به بعد ظاهر می‌شود انسولین به مقدار کافی وجود ندارد.</p>	۲	۱
۲	<p>عبارت مناسب را انتخاب کنید و در پاسخنامه بنویسید.</p> <p>(الف) دارای دو گره‌ی عصبی در سر، که مغز را تشکیل می‌دهد. (حشرات - پلاناریا)</p> <p>(ب) نوعی گیرنده که در دیواره‌ی سرخرگ‌ها یافت می‌شوند و انتهای دندریت آزاد دارد. (دمایی - درد)</p> <p>(ج) در عقب تالاموس‌ها این بطن مشاهده می‌شود که در لبه‌ی پایین آن هم اپی فیز قرار دارد. (بطن سوم - بطن چهارم)</p> <p>(د) این استخوان کوچک توسط رباط با استخوان گیجگاهی ارتباط دارد. (چکشی - سندانی)</p> <p>(ن) در تشریح مغز چلیپای بینایی از این سطح قابل مشاهده است. (پشتی - شکمی)</p> <p>(و) از اجزای اسکلت محوری بوده و از انواع استخوان‌های نامنظم است. (مهره - مچ دست)</p> <p>(ه) هیپوتالاموس با این بخش از طریق رگ‌های خونی ارتباط برقرار می‌کند. (هیپوفیز پسین - هیپوفیز پیشین)</p> <p>(ی) زمانی که کلسیم در خوناب زیاد است، این هورمون از برداشت کلسیم از استخوان‌ها جلوگیری می‌کند. (کلسی تونین - پاراتیروئیدی)</p>	۲	۲
۳	<p>در ارتباط با شکل روبه‌رو به سؤالات زیر پاسخ دهید. (فقط شماره‌ی مورد نظر نوشته شود)</p> <p>(الف) کدام قسمت مرکز اصلی تنظیم تنفس می‌باشد؟</p> <p>(ب) تنظیم دمای بدن و خواب از وظایف کدام قسمت می‌باشد؟</p> <p>(ج) فعالیت ماهیچه‌ها و حرکات بدن را در حالت‌های گوناگون کدام قسمت تنظیم می‌کند؟</p> <p>(د) کدام قسمت شامل برجستگی‌های چهارگانه می‌باشد؟</p>	۱	۳



ردیف	سؤالات	ردیف
۲	<p>در ارتباط با اندام چشم به سؤالات زیر پاسخ کوتاه دهید.</p> <p>(الف) بخشی از شبکیه که در دقت و تیزبینی اهمیت دارد را چه می‌نامند؟</p> <p>(ب) در فرایند تطابق با انقباض کدام ماهیچه‌ها عدسی ضخیم می‌شود؟</p> <p>(ج) در کدام یک از بیماری‌های چشم، کره‌ی چشم بیش از اندازه بزرگ است و برای اصلاح آن از عدسی واگرا استفاده می‌شود؟</p> <p>(د) ماهیچه‌های صاف تنگ کننده‌ی مردمک در عنبیه کدام ماهیچه‌ها هستند؟</p>	۴
۱	<p>در ارتباط با حواس ویژه به سؤالات زیر پاسخ کوتاه دهید.</p> <p>(الف) اومامی مزه‌ی غالب غذاهایی می‌باشد که دارای کدام آمینو اسید است؟</p> <p>(ب) پرده‌ای نازک که کف استخوان رکابی روی آن قرار گرفته است چه نام دارد؟</p>	۵
۲	<p>در ارتباط با استخوان به سؤالات زیر پاسخ کوتاه دهید.</p> <p>(الف) کدام استخوان‌ها در تکلم نقش دارند؟</p> <p>(ب) تیغه‌های استخوانی که به صورت استوانه‌هایی هم‌مرکز قرار گرفته‌اند چه نام دارند؟</p> <p>(ج) کمبود کدام ویتامین باعث بروز پوکی استخوان می‌شود؟</p> <p>(د) مفصل بین مهره‌ها در ستون مهره از انواع کدام مفصل می‌باشد؟</p>	۶
۲	<p>در ارتباط با ماهیچه‌ها به سؤالات زیر پاسخ کوتاه دهید.</p> <p>(الف) ایجاد حالات مختلف چهره کدام یک از وظایف ماهیچه‌ها را در حالت کلی بیان می‌کند؟</p> <p>(ب) کدام یک از انواع رشته‌های پروتئین به خط Z متصل هستند؟</p> <p>(ج) با آزاد شدن کدام مولکول فسفات دار از سر میوزین، اکتین به مرکز سارکومر حرکت می‌کند؟</p> <p>(د) در فعالیت‌های شدید که اکسیژن کافی نداریم در اثر تجزیه‌ی گلوکز چه ماده‌ای تولید می‌شود؟</p>	۷
۰/۷۵	<p>در ارتباط با شکل روبه‌رو به سؤالات زیر پاسخ کوتاه دهید.</p> <p>(۱) کدام قسمت اشاره به یاخته‌های ماهیچه‌ای با مقدار فراوان میوگلوبین</p> <p>(۲) در کدام قسمت مشخص شده تعداد میتوکندری زیاد است؟</p> <p>(۳) با ورزش نکردن احتمال افزایش تعداد کدام قسمت بیشتر می‌شود؟</p> 	۸
۲	<p>در ارتباط با هورمون‌های هیپوفیز به سؤالات زیر پاسخ کوتاه دهید.</p> <p>(الف) کدام هورمون در حفظ تعادل آب و در دستگاه ایمنی نقش دارد؟</p> <p>(ب) هورمون‌های آزادکننده و مهارکننده به کدام بخش هیپوفیز اثر دارند؟</p> <p>(ج) هورمون‌های محرک غده‌های جنسی چه نام دارند؟</p> <p>(د) هورمون اکسی توسین توسط کدام قسمت یاخته‌ی عصبی ساخته می‌شود؟</p>	۹

ردیف	سؤالات	ردیف
۰/۷۵	 <p>با توجه به شکل روبه‌رو به سؤالات زیر پاسخ کوتاه دهید.</p> <p>(۱) هورمونی که باز جذب سدیم را از کلیه افزایش می‌دهد از کدام قسمت ترشح می‌شود؟</p> <p>(۲) کدام بخش ساختار عصبی دارد و پاسخ کوتاه مدت ایجاد می‌کند؟</p> <p>(۳) هورمون جنسی زنانه و مردانه در هر دو جنس از کدام قسمت ترشح می‌شود؟</p>	۱۰
۰/۵	<p>در ارتباط با اندام پوست به سؤالات زیر پاسخ کوتاه دهید.</p> <p>(الف) چرم از کدام لایه‌ی پوست جانوران درست می‌شود؟</p> <p>(ب) عرق در پوست علاوه بر نمک دارای کدام آنزیم می‌باشد؟</p>	۱۱
۲	<p>در ارتباط با دومین خط دفاع غیراختصاصی به سؤالات زیر پاسخ دهید.</p> <p>(الف) بیگانه خوارهایی که مچنیکو در لارو ستاره‌ی دریایی مشاهده کرد شبیه چه جاننداری بودند؟</p> <p>(ب) یاخته‌هایی که فاگوسیت کننده بوده و هیستامین ترشح می‌کنند چه نام دارد؟</p> <p>(ج) یاخته‌های کشنده‌ی طبیعی با ترشح کدام پروتئین در غشا منفذ ایجاد می‌کند؟</p> <p>(د) اینترفرون نوع II ترشح شده از لنفوسیت‌های T کدام یاخته‌ها را فعال می‌کنند؟</p>	۱۲
۱	 <p>در ارتباط با شکل روبه‌رو به سؤالات زیر پاسخ دهید.</p> <p>(۱) قسمت الف در ارتباط با کدام خط دفاعی است؟</p> <p>(۲) قسمت ب توسط کدام نوع از گویچه‌های سفید نابود می‌شوند؟</p>	۱۳
۱	<p>به سؤالات تستی زیر پاسخ دهید.</p> <p>(الف) یاخته‌های سقف حفره‌ی بینی ممکن نیست .....  (۱) به غشای پایه متصل باشند.  (۲) توسط مولکول‌های بودار تحریک شوند.  (۳) از طریق مژک‌های خود با مولکول‌های بودار در تماس باشند.  (۴) با دندریته‌های خود پیام عصبی را به لوب بویایی مغز انتقال دهند.</p> <p>(ب) در ارتباط با التهاب گزینه‌ی صحیح کدام است؟</p> <p>(۱) گویچه‌های سفید در اثر هیستامین ترشح شده از مونوسیت‌ها به محل آسیب هدایت می‌شوند.  (۲) پروتئین‌های مکمل قرار گرفته روی میکروب باعث بیگانه خواری راحت‌تر آن توسط بیگانه خوارها می‌شود.  (۳) مونوسیت‌ها در خارج از خون، عوامل خارجی را بیگانه خواری می‌کنند.  (۴) ماکروفاژها فقط عمل بیگانه خواری را در بافت‌ها انجام می‌دهند.</p>	۱۴



اداره ی کل آموزش و پرورش شهر تهران  
 اداره ی آموزش و پرورش شهر تهران منطقه ۱۲ تهران  
 دبیرستان غیر دولتی پسرانه سرای دانش (واحد حافظ)

**کلید** سؤالات پایان ترم نوبت اول سال تممیلی ۹۸-۹۷

نام درس: زیست شناسی یازدهم  
 نام دبیر: حمیدرضا زارعی  
 تاریخ امتحان: ۱۰ / ۱۰ / ۱۳۹۷  
 ساعت امتحان: ۸:۳۰ صبح  
 مدت امتحان: ۸۰ دقیقه

ردیف	راهنمای تصحیح	محل مهر یا امضاء مدیر
۱	الف) درست ب) درست ج) درست د) درست ن) نادرست و) نادرست	د) درست ی) نادرست
۲	الف) پلاناریا ب) درد ج) بطن سوم د) چکشی ن) شکمی و) مهره ه) هیپوفیز پیشین	د) چکشی ی) کلسی تونین
۳	الف) شماره ی ۶ ب) شماره ی ۳ ج) شماره ی ۸ د) شماره ی ۴	د) شماره ی ۴
۴	الف) لکه ی زرد ب) ماهیچه های مژگانی ج) نزدیک بینی د) ماهیچه های حلقوی	د) ماهیچه های حلقوی
۵	الف) گلو تامات ب) دریچه ی بیضی	
۶	الف) استخوان های آرواره ب) سامانه ی هاورس ج) ویتامین D د) لغزنده	د) لغزنده
۷	الف) ارتباطات ب) رشته های اکتین ج) ADP (آدنوزین دی فسفات) د) لاکتیک اسید	د) لاکتیک اسید
۸	الف) الف ب) الف ج) ب د) ب	
۹	الف) پرولاکتین ب) پیشین ج) FSH و LH د) جسم یاخته ای	د) جسم یاخته ای
۱۰	الف) بخش الف ب) بخش ب ج) بخش الف د) بخش الف	
۱۱	الف) لایه ی درونی (درم) ب) لیزوزیم	
۱۲	الف) آمیب ب) ماستوسیت ج) پرفورین د) درشت خوار (ماکروفاژ)	د) درشت خوار (ماکروفاژ)
۱۳	الف) دومین خط دفاعی ب) آنتوزینوفیل ها	
۱۴	الف) گزینه ی ۴ ب) گزینه ی ۲	
جمع بارم: ۲۰ نمره	نام و نام خانوادگی مصحح: حمیدرضا زارعی	امضاء: